

Éthique de l'utilisation

Les lignes directrices éthiques pour l'utilisation responsable des systèmes d'intelligence artificielle (SIA)

Vie privée

Les SIA et leurs stockages de données respectent la vie privée et offrent le choix de ne pas partager les informations personnelles.

Démocratie

Les SIA sont créés par des personnes qui comprennent comment ils peuvent influencer la vie ou la réputation des individus.

Prudence

Les SIA sont encadrés puisqu'ils peuvent représenter un danger pour la sécurité.

Bien-être

Les SIA sont utilisés pour améliorer les conditions de vie, de santé et de travail de tous et toutes

Autonomie

Les SIA respectent le pouvoir de décision des personnes et aident à contrôler leur vie et leur environnement.

Responsabilité

Les individus restent les seuls responsables des choix qu'ils font à partir des suggestions des SIA et de ce qui en découle.

Développement durable

Les SIA sont développés et utilisés en respectant les ressources de la planète.

Inclusion et diversité

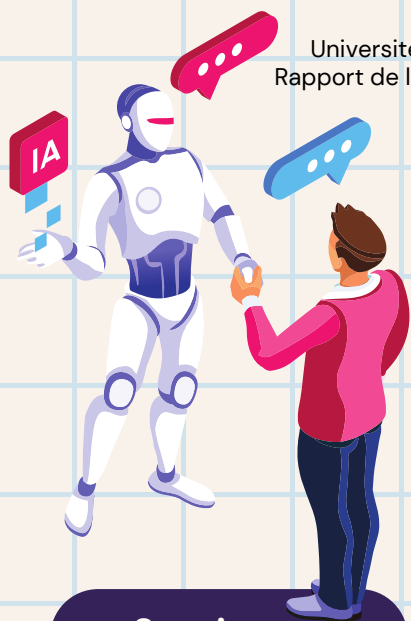
Les SIA favorisent une société diversifiée.

Solidarité

Les SIA doivent favoriser des relations humaines épanouissantes et réduire la vulnérabilité et l'isolement des individus.

Équité

Les SIA sont développés et utilisés en vue d'encourager une société égalitaire.



Université de Montréal Département de science politique, Dilhac, Marc-Antoine, Abrassart, Christophe, & Voarino, Nathalie. (2018). Rapport de la Déclaration de Montréal pour un développement responsable de l'intelligence artificielle. <http://hdl.handle.net/1866/22498>
Unesco, Miao, F., & Holmes, W. (2023). Guidance for generative AI in education and research. Unesdoc. <https://unesdoc.unesco.org/ark:/48223/pf0000386693/PDF/386693eng.pdf.multi>

Normes

de travail

Directives pour l'intégration responsable des systèmes d'intelligence artificielle (SIA) dans les situations de travail et d'évaluation

Soutien ou autorisation

Paramètres d'utilisation

Responsabilités

Aucune utilisation

Aucun outil ni contenu n'a été utilisé ou n'est autorisé.

Possibilité de signer un contrat d'intégrité intellectuelle.

Seules servent les connaissances, la compréhension et les compétences humaines.



Utilisation pour la génération et la structuration d'idées

Pour activer le remue-méninge, créer des structures et générer des idées
Aucun contenu d'IA n'est utilisé dans la forme finale du travail.

Fournir une déclaration pour indiquer comment l'IA a été utilisée, si demandé.



Utilisation pour le soutien à l'édition

Pour améliorer la clarté ou la qualité du travail et améliorer le résultat final.
Le travail de l'édition n'ajoute pas de nouveau contenu.

Fournir une déclaration pour indiquer comment l'IA a été utilisée, si demandé.

Fournir en annexe une copie du travail original sans IA, si demandé.



Utilisation pour l'accomplissement des tâches spécifiques

Pour réaliser certains éléments de la tâche assignée ou pour réaliser une tâche ou des tâches précises dans un travail plus étendu.

Le contenu créé doit être cité dans les normes, s'il y a un gain.

Implique un engagement critique et un encadrement humain.



Utilisation sans restriction sous la responsabilité humaine

L'utilisation de l'IA tout au long du processus comme un copilote pour soutenir la créativité humaine.

Le contenu créé doit être cité dans les normes, s'il y a un gain.

Implique un engagement critique et un encadrement humain.



Tableau adapté de Furze, L., Perkins, M., Roe, J., & MacVaugh, J. (2024). The AI Assessment Scale (AIAS) in action: A pilot implementation of GenAI supported assessment. arXiv (Cornell University). <https://doi.org/10.48550/arxiv.2403.14692>

Autres références: McCormick, J. (2024) Generative AI Acceptable Use Scale for Class Assessments. AI in Online K-12 Education Resource Pack. Retrieved April 18, 2024 from <https://jennifermccormick.ca/olcinnovate-2024/>.

Peters, M. (2023, 24 novembre). Intelligence artificielle en éducation. [Webinaire] Séminaire de Sherbrooke